



МИНИСТЕРСТВО ПО ЧРЕЗВЫЧАЙНЫМ
СИТУАЦИЯМ РЕСПУБЛИКИ БЕЛАРУСЬ

2 Знаки пожарной безопасности



Знаки пожарной безопасности

Предназначены для:



регулирования поведения человека в целях предотвращения возникновения пожара



обозначения мест нахождения средств противопожарной защиты, средств оповещения



предписания, разрешения или запрещения определенных действий при пожаре

К ним также относятся:



некоторые

ЗАПРЕЩАЮЩИЕ

И

ПРЕДУПРЕЖДАЮЩИЕ,



ЭВАКУАЦИОННЫЕ

“



”



Сейчас я расскажу
подробнее о них

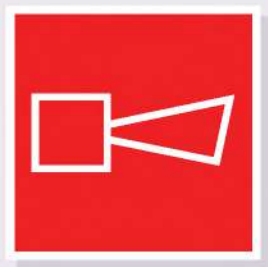


**Знак «Кнопка
включения систем
пожарной
автоматики»**



Размещается в местах ручного пуска установок пожарной сигнализации, пожаротушения и систем противодымной защиты

**Знак «Звуковой
оповещатель
пожарной тревоги»**



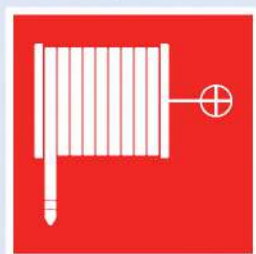
**Знак «Пожарная
лестница»**



Устанавливается там, где находится пожарная лестница, которую используют спасатели при тушении пожара



Знак «Пожарный кран»



Устанавливается в местах, где находится пожарный кран в комплекте с пожарным рукавом и стволом

Знак «Место размещения нескольких средств противопожарной защиты»



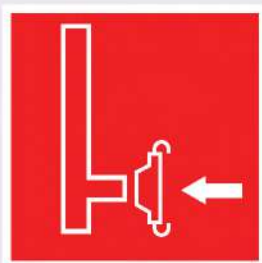
Знак «Огнетушитель»



Указывает на то, что в данном месте находится огнетушитель



Знак «Пожарный сухотрубный стояк»



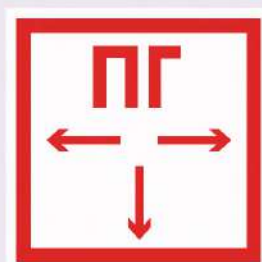
Указывает место, где находится пожарный сухотрубный стояк, который используется спасателями при тушении пожара

Знак «Пожарный водоисточник»

Устанавливается для того, чтобы показать место, где находится пожарный водоем или пирс для пожарных машин



Знак «Пожарный гидрант»



Располагается у мест нахождения подземных пожарных гидрантов. Рядом со стрелками пишутся цифры, обозначающие расстояние от знака до гидранта в метрах

Не волнуйся!
Пока ты говоришь,
спасатели уже едут!



**Знак «Телефон
для связи
с МЧС»**

Правила вызова спасателей



Позвони по телефону **112**



Сообщи адрес



Расскажи, что случилось
(пожар, обвал, утопление)



Сообщи, где происходит опасная ситуация
(на улице, водоеме, в лесу, квартире)



Скажи свою фамилию и телефон



Эвакуационные знаки



используются для обозначения маршрута, по которому должны двигаться люди при пожаре



указывают кратчайший путь к выходу



обеспечивают безопасную эвакуацию всех людей, находящихся в здании

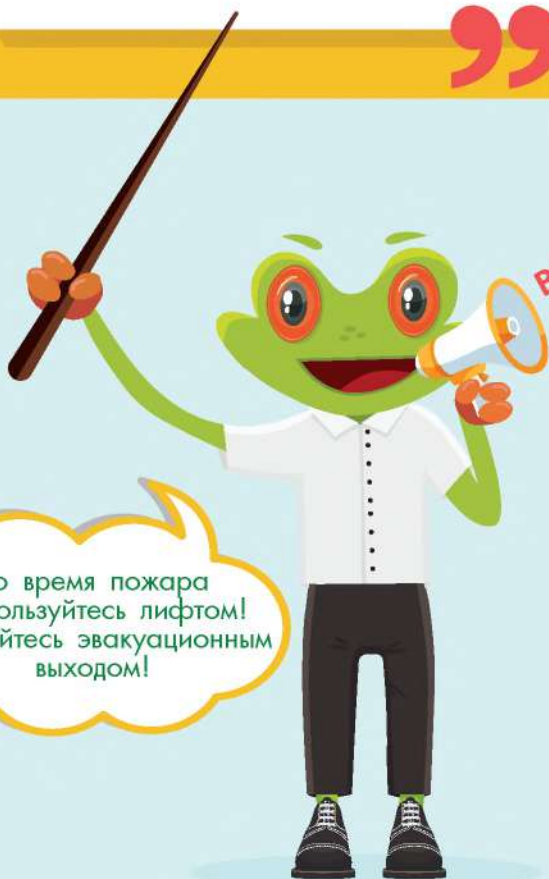


“



ВЫХОД

”



Во время пожара
не пользуйтесь лифтом!
Пользуйтесь эвакуационным
выходом!

ВНИМАНИЕ!
ЭВАКУАЦИЯ!

ВЫХОД



**Знак «Указатель
выхода»**

ВЫХОД

Размещается над дверями эвакуационного выхода (или в составе комбинированных знаков безопасности для указания направления движения к эвакуационному выходу)

Устанавливается в местах, где для доступа в помещение или выхода необходимо вскрыть определенную конструкцию (например, разбить стекло)

**Знак «Для доступа
вскрыть здесь»**



**Знак «Для
открывания сдвинуть»**

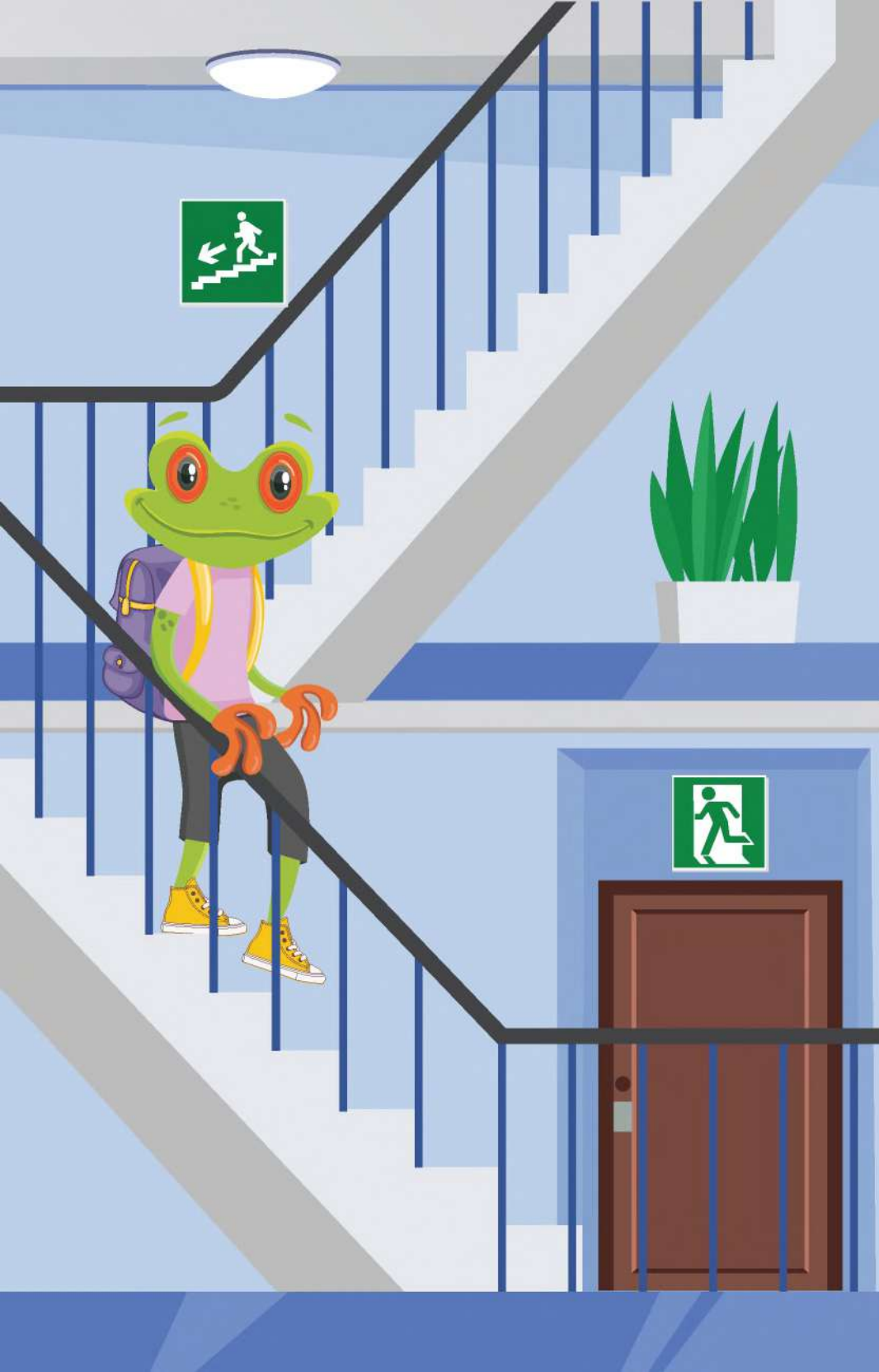


На дверях помещений для обозначения действий по открыванию сдвижных дверей

Обозначает заранее предусмотренное место сбора людей в случае возникновения пожара, аварии или другой чрезвычайной ситуации

**Знак «Пункт (место)
сбора»**





Знаки «Направление к эвакуационному выходу по лестнице»

вверх

вниз



Размещаются на лестничных площадках и стенах, прилегающих к лестничному маршу

Устанавливаются над дверями эвакуационных выходов

Знаки «Указатель двери эвакуационного выхода»

левосторонний

правосторонний



Знаки «Выход здесь»

левосторонний правосторонний



Используются над дверями (или на дверях) эвакуационных выходов, открывающихся с левой (правой) стороны. На стенах помещений вместе с направляющей стрелкой для указания направления движения к эвакуационному выходу



Знаки «Направление к эвакуационному выходу прямо»



Устанавливаются над проходами, проемами и в помещениях большой площади

Знаки «Направление к эвакуационному выходу»

Указывают направление к эвакуационному выходу по наклонной плоскости

налево вниз



направо вниз



направо вверх



налево вверх



Знаки «Направление к эвакуационному выходу»

направо

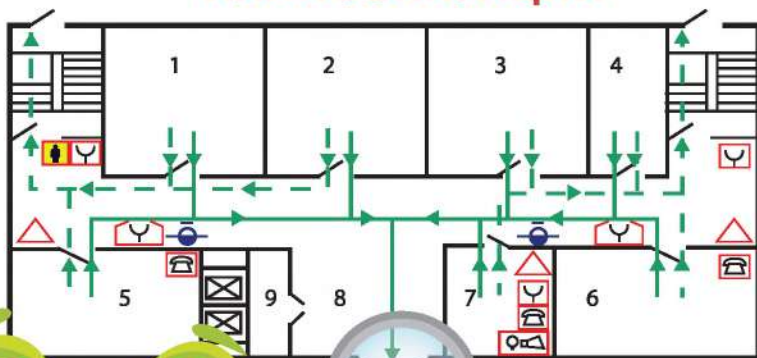


налево



Размещаются на стенах помещений для указания направления движения к эвакуационному выходу

ПЛАН ЭВАКУАЦИИ

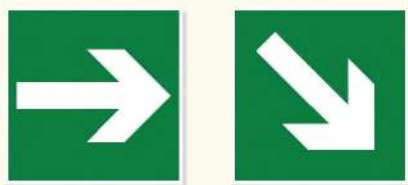


На плане эвакуации указаны:

- ✓ эвакуационные пути и выходы
- ✓ места размещения средств противопожарной защиты
- ✓ последовательность действий при пожаре

Вспомогательные знаки, не имеющие самостоятельного применения

**Знаки «Направляющая
стрелка
(под углом 45°)»**

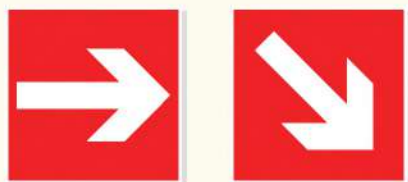


Используются только вместе с другими эвакуационными знаками для указания направления движения

Например: выход направо вниз



**Знаки «Направляющая
стрелка
(под углом 45°)»**



Размещаются только вместе с другими знаками пожарной безопасности для указания направления движения к месту размещения средства противопожарной защиты

Например: средства противопожарной защиты направо



Запрещающие знаки



применяются для того, чтобы поставить человека в известность о недопустимости определенных действий, представляющих опасность

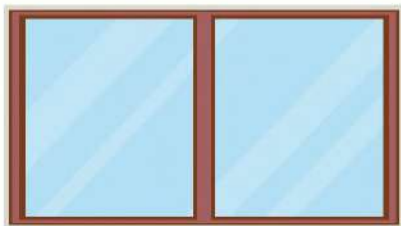


используются при наличии угрозы возникновения пожара от применения открытого огня или курения, в местах расположения электрооборудования и др.





А эти знаки указывают
на запрещение некоторых
действий



ШТРАФ!



**Знак «Запрещается
курить»**



Используется, когда курение может стать причиной пожара. Например, на дверях и стенах помещений (или участках), где имеются горючие и легковоспламеняющиеся вещества, а также в помещениях, где курить запрещено

**Знак «Запрещается
пользоваться открытым
огнем и курить»**

Используется, когда открытый огонь и курение могут стать причиной пожара. На входных дверях, стенах помещений, участках, рабочих местах, емкостях, производственной таре



ВЫХОД



**Знак «Запрещается
тушить водой»**



Используется в местах
расположения
электрооборудования, складах
и других местах, где нельзя
применять воду
при тушении пожара

Устанавливается на путях
эвакуации, у выходов
и в местах, доступ к
которым должен оставаться
свободным (места размещения
средств противопожарной защиты,
аптечек первой помощи и др.)

**Знак «Запрещается
загромождать
и (или) складировать»**



Предупреждающие знаки



применяются для предупреждения человека о возможной опасности возникновения пожара



**Знак «Пожароопасно.
Легковоспламеняющиеся
вещества»**



Используется для привлечения внимания человека к помещениям с легковоспламеняющимися веществами (например, на входных дверях, дверцах шкафов, емкостях)

**Знак «Пожароопасно.
Окислитель»**

Располагается на дверях помещений и дверцах шкафов для привлечения внимания на наличие окислителя



Знак «Взрывоопасно»

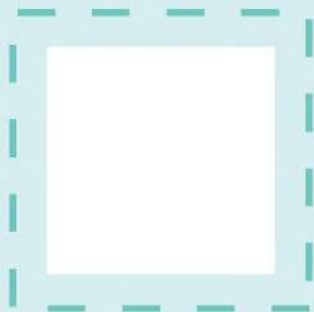


Размещается для того, чтобы привлечь внимание человека к взрывоопасным веществам, помещениям и участкам

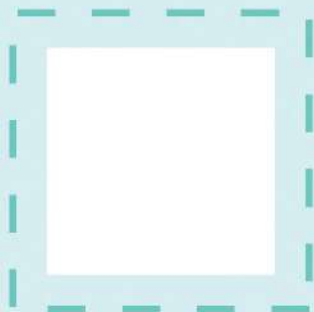
Тест на знание знаков пожарной безопасности



1. Ручной пуск систем пожарной автоматики



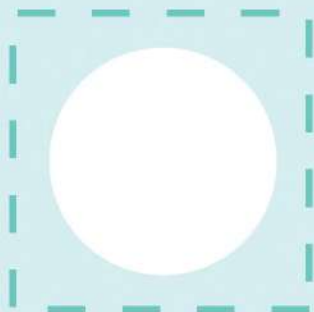
2. Выход здесь правосторонний



3. Пожароопасно. Окислитель



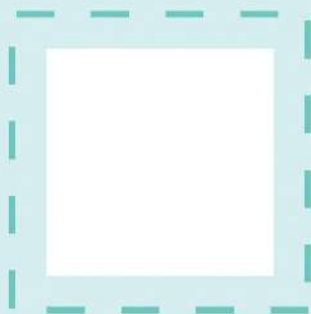
4. Запрещается загромождать или складировать



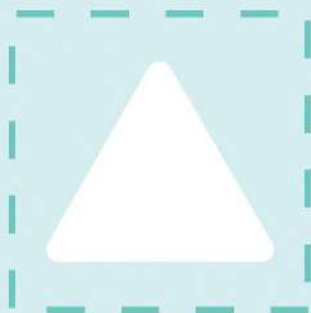
- 5.** Комплект пожарного крана с пожарным рукавом и стволом



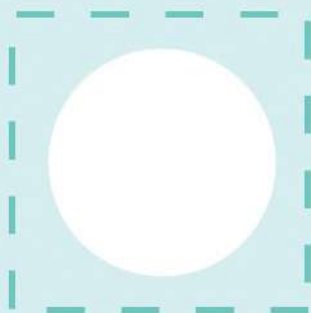
- 6.** Указывает направление к эвакуационному выходу по лестнице



- 7.** Устанавливается на дверях помещений, в которых имеются взрывоопасные вещества



- 8.** Запрещается пользоваться открытым огнем и курить



9. Указатель выхода



10. Заранее предусмотренное место сбора людей в случае возникновения пожара



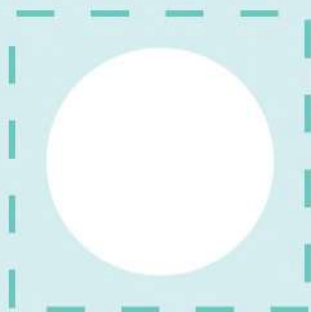
11. Пожароопасно. Легковоспламеняющиеся вещества



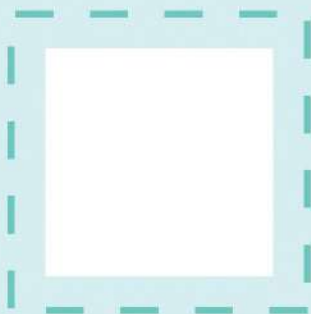
12. Указывает место, где находится огнетушитель



13. Запрещается
курить



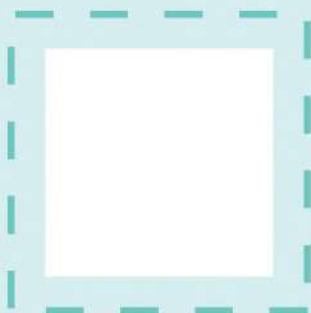
14. Место размещения
нескольких средств
противопожарной
защиты



15. Указывает
направление
к эвакуационному
выходу



16. Используется, когда
для выхода необхо-
димо вскрыть опреде-
ленную конструкцию



Разработано Центром исследований
в области безопасности жизнедеятельности
и взаимодействия с общественностью
НИИ ПБ и ЧС МЧС Республики Беларусь.



Формат 60x90 1/16. Бумага мелованная. Печать офсетная.
Тираж 18 000 экз. Заказ .

Оформление РУП «Белтаможсервис».
Свидетельство о государственной регистрации издателя,
изготовителя, распространителя печатных изданий от 24.01.2014 № 1/152.
Ул. Чичерина, 19, 220029, г. Минск

Отпечатано в ООО «Альтиора Форте».



5 шагов твоего СПАСЕНИЯ:

1. Звони 112



2. Попробуй потушить
самостоятельно



3. Выведи детей
и пожилых
людей



4. Плотнo закрой
окна и двери



5. Покинь помеще-
ние ползком, дыши
через мокрую ткань

